



A
design

Par Laetitia Nallet

DESIGN ET BELLE CONSCIENCE

Avoir un coup de foudre pour un meuble, l'acheter et l'installer chez soi est un acte lourd de conséquences. Bilan carbone, impact sur la déforestation, produits chimiques utilisés... autant de "détails" que tous les fabricants ne prennent pas forcément en compte.

Sommes-nous informés? Sans doute, puisque depuis quelque temps, nous sommes presque sensibilisés sur les COV, ces petits composés organiques volatiles qui s'échappent des colles, peintures, solvants, panneaux de particules, et viennent polluer l'air de nos maisons. Oui, puisque les étiquettes et les labels donnent des indications sur la provenance et la fabrication du meuble. Être attentif à l'impact environnemental est le pari pour protéger l'avenir. Entre design, santé et protection de l'environnement, faut-il faire un choix? Vivre comme à l'époque de la Petite maison dans la prairie avec des rondins de bois en guise de tabourets est de facto une formule révolue. La prise de conscience générale a incité les fabricants à se soucier du bien-être. Et certaines réglementations ont sommé les autres de suivre. Maisons du Monde, distributeur de meubles et d'objets déco, créée en 1996 par Xavier Marie, a toujours été très engagé sur le

respect de notre planète. Véritable démarche de la directrice du développement durable, Fabienne Morgaut revendiquant que son enseigne a pour vocation de valoriser l'artisanat des pays du monde : « Nous travaillons avec trois pays : La Chine, l'Indonésie et l'Inde. Pour ce dernier, les forêts naturelles n'existent pratiquement plus, et les forêts de plantations ne sont pas encore certifiées. Nous refusons de nous priver du savoir-faire des Indiens qui réalisent des meubles d'une grande qualité, ni des deux essences de bois qu'ils travaillent : le Sheesham (plus connu sous le nom de bois de rose) et le Manguier. Par conséquent, nous avons décidé d'initier une démarche vertueuse ». Maisons du monde a depuis un an, apporté son soutien financier, à hauteur de 100%, à une ONG anglaise, le TFT (*The forest trust*). Son but : former une équipe indienne pour convaincre les paysans de s'engager dans la gestion durable de leur plantation. Ces forêts communautaires apportent également aux villageois regroupés en coopérative, des bénéfices sociaux et le bois, quant à lui, portera le logo : TFT dans un premier temps, avant d'obtenir le label FSC dans 5 ans. Un véritable investissement sans aucune garantie, car une fois le label obtenu, la concurrence pourra, elle aussi, se servir et faire grimper les prix !

1 • **Kisimi**, des planches usées emprisonnées dans du verre acrylique forment ce bout de canapé • 15 x 30 x 45 cm • 2911 € → Bleu naturel

2 • **Bibliochaise** (Oaks books), un fauteuil qui peut contenir 5 mètres de livres • 101 x 84 x 74 cm • 4400 € → Nobody & Co



Un projet fou



Maisons du Monde, dont le siège est à Nantes, a tout de suite adhéré au projet fou de l'architecte d'intérieur et designer Frédéric Tabary et du scénographe Yann Falquerho : construire dans la ville de Nantes la première maison réalisée uniquement avec des déchets recyclés. Une maison entièrement meublée qui a également donné naissance à une collection de mobiliers baptisée « Villa déchets » retenue pour le catalogue 2011. Une série limitée et numérotée à 100 exemplaires, avec une chaîne de fabrication française.

www.villa-dechets.org

LES MEUBLES AUSSI ONT UNE ADN

Se tourner vers l'étiquette pour obtenir le maximum d'informations est la seule solution. Examinez les composants : sont-ils traités ? Avec quoi ? D'où viennent-ils ? Quel est le bois utilisé ? Les finitions : quel vernis ? Quelle colle ? Quelle peinture ? Autant de questions qui permettent de dresser l'ADN du meuble convoité et de définir sa responsabilité envers la planète et l'intérieur. Par exemple, Gautier, fabricant de meubles, propose du mobilier en panneaux de particules Eo,5, cela signifie qu'ils ne contiennent que très peu de formaldéhyde (formol), et utilisent une colle sans solvants, mais coûtent beaucoup plus cher que le E1, autorisé, mais plus toxique. Un mini prix, aussi attirant soit-il, a peut-être des répercussions. Cette classification, imparfaite, ne tend pas à proposer des meubles sans formol du tout, car le bois en lui-même en contient... il faut *a minima*, que les colles utilisées pour former les panneaux de bois ou les colles soient à l'eau. Plus chers, de



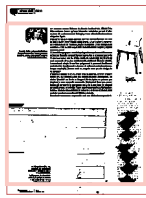
tels meubles sont encore rares et les catalogues des grandes marques ne contiennent que très peu de modèles en Eo,5.

LE RAPPORT QUALITÉ/PRIX/VERTU

L'Usine à Design se positionne comme la première E-boutique communautaire personnalisable à prix d'usine. La société, créée en 2009, a supprimé les intermédiaires pour réduire les coûts et de proposer des tarifs attractifs. Le choix se fait sur Internet : le meuble qui séduit, peut être personnalisé (couleur, dimensions...). Huit semaines plus tard, il vous est livré chez vous. Les produits viennent d'Asie, du sud de l'Europe et de France. Un petit onglet à côté de la photo vous propose de voir le bilan carbone, mais il n'est pas encore actif. Comme l'explique Charles Digby-Smith, responsable marketing produit, « nous ne savons pas encore comment calculer le bilan carbone et nous attendons que l'Etat édite une série de règles pour nous lancer ». Pourtant, certai-

1 • Fauteuil Grenelle5, un meuble en carton 100 % recyclé • à partir de 189 € → L'usine à design

2 • Commode hamburger, une interprétation audacieuse où le designer, Antoine Laymond, n'hésite pas à découper une commode ancienne pour l'associer à un meuble moderne → www.ldv-design.com



Laetitia Nallet présente *Côté Maison* chaque dimanche sur France 3 à 10 h 20 et *Maison, jardin, cuisine* sur RTL à 9 h 15 les samedis et dimanches.

nes marques comme Maisons du Monde, toujours eux, éditent leur bilan carbone. Preuve qu'une démarche volontaire permet d'aller au bout d'un raisonnement écologique sans attendre forcément une obligation légale.

Mais qu'en est-il du bilan carbone pour un meuble fabriqué en Asie et livré à Paris? Pour Charles Digby-Smith « *Il est moindre que si votre meuble venait de Toulouse jusqu'à la capitale, car le transport est maritime* ». C'est oublier un peu vite l'acheminement du port jusqu'au consommateur!

L'Usine à Design gagne toutefois quelques bons points en éditant une collection Grenelle de meubles en carton, écolo et respectueuse de l'environnement. Les fauteuils, étagères, commodes ou tabourets sont composés de carton 100 % recyclé, résistants (plus de 120 kg). La couche de vinyle de couleur qui permet la personnalisation est certifiée AZO-free (à savoir : absence de métaux lourds dans les colorants employés). J'avoue avoir un coup de cœur pour le design de ce mobilier!

L'Usine à Design met en avant des designers, comme Magali Jeambrun, qui entretient dans une démarche d'éco-conception. Sa chaise "Justakit" est livrée en flat pack (livrée à plat, ne prenant pas de place) et sera remontée sans outils. Fabriquée à Besançon, sa valisette qui permet de la transporter ou de la ranger dans un placard est entièrement recyclable. Entre matières premières, fabrication, finition, transport et emballage, la perle rare, celle qui est absolument parfaite sous tout rapport reste difficile à trouver.

Sans doute consommer responsable reste une affaire de compromis. ■



lexique

► **COV** : composés organiques volatiles.

► **FSC** : le logo FSC permet d'identifier les produits contenant du bois issu d'une forêt correctement gérée et certifiée selon les règles du Forest Stewardship Council. www.fsc.org

► **TFT** : le logo TFT n'est pas un label. Il témoigne de l'engagement de l'entreprise à mettre en place un système de traçabilité sans faille et à amener ses produits vers la certification FSC. Il n'est apposé qu'après audit des équipes du TFT, et ce, à chaque commande. www.tft-forests.org

► **Classification E0, E1, E2, E3** : les panneaux de particules qui servent à fabriquer nos meubles sont composés de bois et de colle à base de formol... La norme E1 existe depuis 2002 et impose aux fabricants de ne pas utiliser plus de 8 mg de formaldéhyde pour 100 g de matériau. La norme en France est donc E1, mais certains fabricants vont plus loin.

1 ► Chaise Justakit, une chaise en kit fabriquée à Besançon • à partir de 129 €
→ L'usine à design

2 ► Manteau de cheminée en bois de palette et en zinc
• 100 x 111 x 23 cm • 249 €
→ Maisons du monde